



TRX Krzysztof Kryński

Cyfrowe rejestratory rozmów seria KSRC

PODREČZNIK UŻYTKOWNIKA

programu *Automat 3*

Wersja **1.2** Luty 2015

© Copyright **TRX**

Dotyczy programu Automat 3 w wersji 1.0.0.6

TRX

ul. Garibaldięo 4

04-078 Warszawa

tel. 22 871 33 33

fax 22 871 57 30

www.trx.com.pl

Powiadamianie o zmianach:

Informacje zawarte w niniejszym dokumencie mogą ulec zmianie bez powiadomienia. Najnowsza wersja niniejszego dokumentu znajduje się na stronie www.trx.com.pl.

Uwagi znaki towarowe:

Windows[®] jest zastrzeżonym znakiem towarowym Microsoft Corporation.

SPIS TREŚCI:

1:	<u>WSTĘP</u>	<u>4</u>
1.1	BUDOWA I ZASADA DZIAŁANIA PROGRAMU.....	5
1.2	DEFINICJE	7
1.2.1	MECHANIZM POZIOMÓW BEZPIECZEŃSTWA	7
1.2.2	REGUŁA ARCHIWIZACJI	7
1.2.3	PUNKT POCZĄTKOWY ARCHIWIZACJI	8
1.2.4	WSKAŹNIK ARCHIWIZACJI	8
1.2.5	PLIKI ARCHIWUM	8
2:	<u>INSTALACJA.....</u>	<u>9</u>
2.1	ŹRÓDŁO INSTALACJI	9
2.1.1	URUCHOMIENIE PLIKU INSTALACYJNEGO	9
2.1.2	WYBÓR JĘZYKA	9
2.1.3	WYBÓR LOKALIZACJI.....	10
2.1.4	WYBÓR TYPU INSTALACJI.....	10
2.1.5	TEST POŁĄCZENIA DO BAZY DANYCH SQL	11
2.1.6	PROCES INSTALACJI	12
2.2	ZMIANA SKŁADNIKÓW PROGRAMU.....	12
2.3	USUWANIE PROGRAMU	13
2.3.1	WINDOWS XP	13
2.3.2	WINDOWS VISTA/7	13
2.3.3	WINDOWS 8.....	13
3:	<u>PRZYKŁAD PROCESU ARCHIWIZACJI.....</u>	<u>15</u>
3.1	TRADYCYJNE ARCHIWUM TRX (TRA3)	15
3.1.1	DODANIE REGUŁY	15
3.1.2	INFORMACJE OGÓLNE	16
3.1.3	INFORMACJA O REJESTRATORZE.....	16
3.1.4	USTAWIENIA CZASOWE.....	18
3.1.5	FILTR NAGRAŃ	18
3.1.6	SPOSÓB ARCHIWIZACJI	19
3.1.7	ARCHIWUM NAGRAŃ	20
3.2	ARCHIWIZACJA DO BAZY DANYCH SQL.....	21
3.2.1	SPOSÓB ARCHIWIZACJI	21
3.2.2	USTAWIENIE BAZY DANYCH.....	22
3.2.3	USTAWIENIE PLIKÓW AUDIO.....	23
3.3	PROCES ARCHIWIZACJI.....	24
3.3.1	PODGLĄD STANU SESJI ARCHIWIZACJI.....	25
3.3.2	PODGLĄD ZDARZEŃ W LOGU SYSTEMOWYM	26

1: Wstęp

W rejestratorach TRX serii KSRC zastosowany został mechanizm automatycznej ochrony najnowszych nagrań. W momencie zapelnienia całej dostępnej dla nagrań przestrzeni dyskowej, najstarsze rekordy są nadpisywane przez bieżące nagrania. Zachowanie najstarszych nagrań wymaga ich archiwizacji, tj. okresowego kopiowania danych z rejestratora na inne nośniki np. płyty CD/DVD, dysk lokalny komputera lub zasoby sieciowe.

Archiwizacja nagrań TRX pozwala na zachowanie kompletu danych zapisanych na dysku rejestratora, tj.:

- danych informacyjnych (*Data i czas od, Kto, Do kogo*, itp.),
- treści audio,
- plików dodatkowych dołączonych do nagrań (np. notatek, załączników).

Dane informacyjne (lista rozmów) mogą być zapisane w postaci:

- archiwum TRX (pliki *tra3* - łącznie z plikami audio),
- relacyjnej bazy danych SQL.

Dane audio mogą być zarchiwizowane w postaci:

- archiwum TRX (pliki *tra3* - łącznie z danymi informacyjnymi),
- standardowych plików audio zapisanych w formacie *wave*.

Pliki dodatkowe mogą być zarchiwizowane w postaci:

- archiwum TRX (pliki *tra3* - łącznie z danymi informacyjnymi),
- standardowych plików umieszczonych w jednym katalogu z danymi audio.

Główną zaletą aplikacji *Automat 3* jest możliwość zdefiniowania harmonogramów dla tworzonych sesji archiwizacji. Sesje uruchamiane są automatycznie z określoną cyklicznością, o zdefiniowanej przez użytkownika godzinie. Warunkiem powodzenia archiwizacji jest to, aby komputer z usługą archiwizacji był w tym czasie uruchomiony i miał nawiązane połączenie sieciowe z rejestratorem KSRC i opcjonalnie z serwerem bazy danych SQL.

Aplikacja może być uruchamiana na dowolnym komputerze pracującym w środowisku Microsoft Windows: XP (Service Pack 3), Vista, 7 oraz 8(.1).

Program umożliwia jednoczesną obsługę wielu rejestratorów.

1.1 Budowa i zasada działania programu

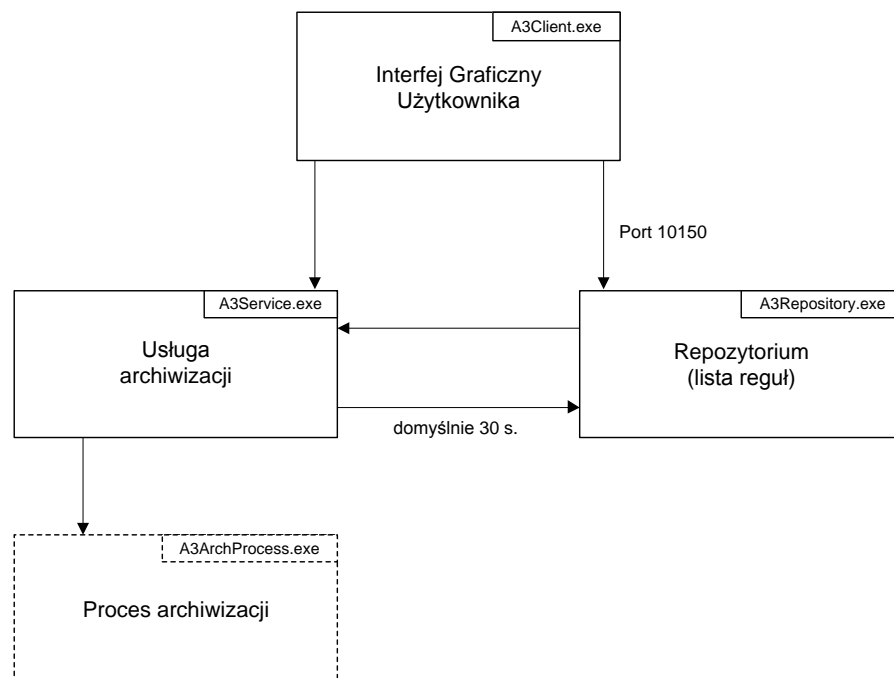
W aplikacji *Automat 3* można wyróżnić cztery moduły składowe. Mogą one być zainstalowane na jednej stacji roboczej lub na kilku różnych komputerach. Każdy z tych modułów pełni ściśle określone funkcje:

A3Client.exe - interfejs graficzny użytkownika (GUI) – umożliwia dodawanie, usuwanie oraz edycję reguł archiwizacji nagrań. *A3Client.exe* jest jedynym modulem, do którego użytkownik ma bezpośredni dostęp.

A3Service.exe - uruchamia procesy archiwizacji na podstawie harmonogramu określonego na podstawie utworzonych reguł archiwizacji.

A3Repository.exe - przechowuje reguły archiwizacji i udostępnia je pozostałym modułom – głównie dla *A3Service.exe*.

A3ArchProcess.exe - właściwy proces roboczy archiwizacji - uruchamia się cyklicznie wg. ustalonego harmonogramu, wykonuje archiwizację nagrań, a następnie kończy swoje działanie.

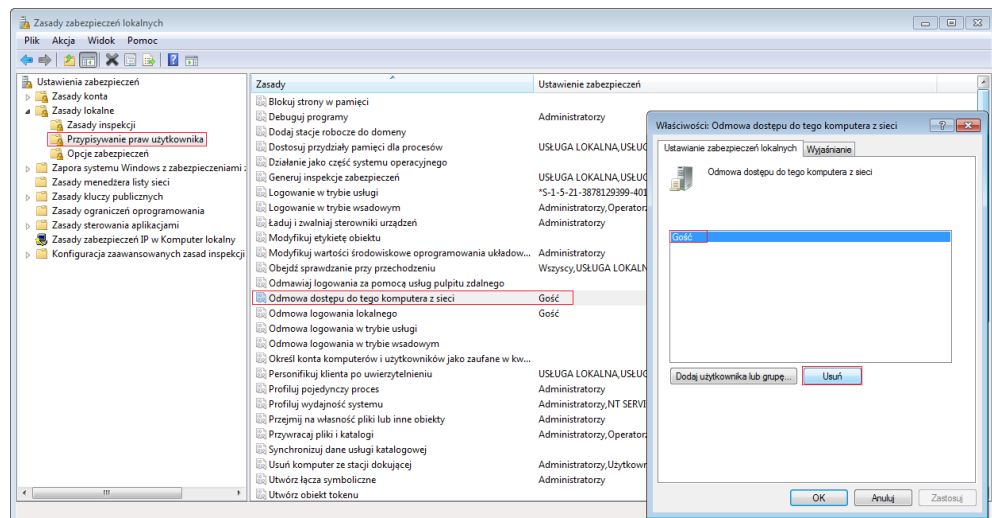


Usługa archiwizacji łączy się z określoną cyklicznością (domyślnie 30 s) z *Repozytorium*, skąd pobiera aktualną listę reguł archiwizacji. O godzinie wskazanej w regule archiwizacji uruchamiany jest *Proces archiwizacji*, który wykonuje właściwą operację archiwizowania rozmów, tj. tworzy pliki archiwum i zapisuje je w folderze docelowym.

Na potrzeby *Usługi archiwizacji* automatycznie tworzone jest konto użytkownika Windows o nazwie: **TrxAutomat3**.

Uwaga: *Pliki archiwum mogą być zapisywane na zasobach sieciowych, pod warunkiem, że konto Gość na komputerze zdalnym będzie miało odblokowany dostęp sieciowy.*

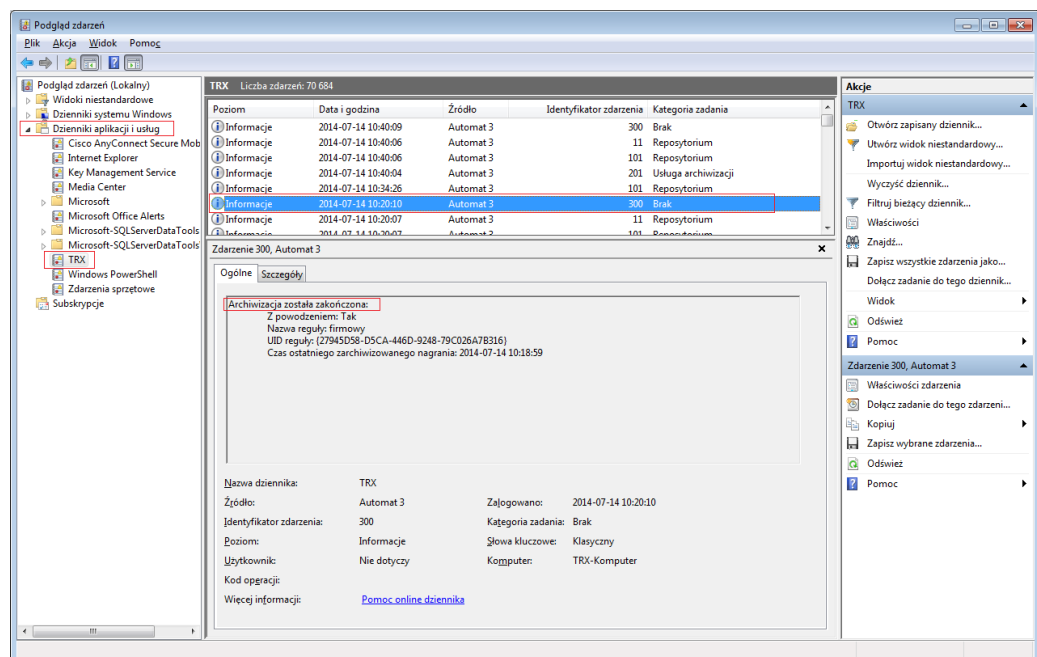
W celu zmiany ustawień dostępu konta *Gość* należy uruchomić aplet *secpol.msc*:
Panel sterowania / Narzędzia administracyjne / Zasady zabezpieczeń lokalnych



a następnie usunąć koto *Gość* z listy *Odmowy dostępu do tego komputera z sieci*.

Wyniki działania programu *Automat 3* zapisywane są w dzienniku systemowym Windows. Dostęp do dziennika możliwy jest za pomocą apletu *eventvwr.msc* z poziomu *Panelu Sterowania*:

Panel sterowania / Narzędzia administracyjne / Podgląd zdarzeń



Wpisy aplikacji *Automat 3* znajdują się gałęzi: *Dzienniki aplikacji i usług / TRX*. Górna część okna zawiera listę wszystkich zdarzeń związanych z aplikacją, datę i czas wystąpienia zdarzenia oraz jego identyfikator:

Identyfikatory ogólne:

- 10 - wystąpił błąd podczas wykonywania archiwizacji.
- 11 - komunikat o statusie *informacja*.
- 12 - komunikat o statusie.

Identyfikatory związane z modulem *Repozytorium*:

- 100 - została dodana nowa reguła archiwizacji.
- 101 - nastąpiła edycja i zmiana ustawień dla jednej z istniejących reguł.
- 102 - istniejąca reguła archiwizacji została usunięta.

Identyfikatory związane z modulem *Usługi archiwizacji*:

- 200 - *Usługa archiwizacji* otrzymała od usługi *Repozytorium* pustą listę reguł, w tej sytuacji proces archiwizacji nie zostanie uruchomiony.
- 201 - proces archiwizacji został pomyślnie uruchomiony.

Identyfikatory związane z modulem *Procesem archiwizacji*:

- 300 - nagrania zostały poprawnie zapisane do archiwum.
- 304 – zostały zmienione/dodane parametry archiwizacji,
- 305 – zostały pobrane nagrania z rejestratora

1.2 Definicje

W dalszej części rozdziału znajduje się opis niektórych pojęć używanych w *Podręczniku użytkownika programu Automat 3*. Przyswojenie poniższych definicji ułatwi dalszą pracę z programem.

1.2.1 Mechanizm poziomów bezpieczeństwa

Do każdego użytkownika rejestratora, kanału fizycznego, oraz nagrania jest przypisana liczba z zakresu 0 – 255. Użytkownik ma dostęp jedynie do tych rozmów, których poziom bezpieczeństwa jest nie wyższy od poziomu własnego. Poziom bezpieczeństwa nagrania jest ustalany na podstawie ustawień kanałów rejestratora, później może też być ręcznie modyfikowany przez użytkowników rejestratora.

1.2.2 Reguła archiwizacji

Reguły archiwizacji pozwalają na definiowanie danych źródłowych (kopiowanych z rejestratora), danych wynikowych (zapisywanych do plików), oraz harmonogramu uruchamiania procesu tworzenia archiwów.

Dostęp do archiwizacji nagrań rejestratora tworzony jest w oparciu o uprawnienia użytkownika określonego dla danej reguły i jest ograniczony przez mechanizm poziomów bezpieczeństwa.

Dane wynikowe mogą być zapisywane do plików o zadeklarowanej pojemności, istnieje też możliwość zastosowania kompresji audio.

Aplikacja umożliwia zdefiniowanie cykliczności wykonywania archiwów, oraz ustawienie godziny rozpoczynania sesji kopiowania danych.

Program *Automat 3* jest w stanie obsługiwać praktycznie nieograniczoną liczbę reguł, przy czym każda może dotyczyć innego rejestratora.

1.2.3 Punkt początkowy archiwizacji

Punkt początkowy wskazuje na datę i czas pierwszego nagrania, które ma być zarchiwizowane w ramach tworzonej reguły. Znacznik ten jest wartością stałą i nie można go edytować.

1.2.4 Wskaźnik archiwizacji

Wskaźnik archiwizacji wskazuje na datę i czas od którego (w kontekście danej reguły) będą archiwizowane nagrania w kolejnej sesji archiwizacji.

Dla nowej reguły wskaźnik archiwizacji przyjmuje wartość parametru *Punkt początkowy*.

Po każdym cyklu archiwizacji parametr ten jest ustawiany na czas początku ostatniego nagrania plus 1 sekunda.

1.2.5 Pliki archiwum

Pliki archiwum zawierają nagrania, które zostały pobrane przez program *Automat 3* z rejestratora podczas procesu archiwizacji.

Jeśli został wybrany zapis nagrań do plików archiwum TRX (tra3) zawartości archiwum może zostać odtworzona tylko za pomocą programu *Konsola 2*. Jeśli został wybrany zapis nagrań do plików audio (wav) archiwum może zostać odtworzone w dowolnym odtwarzaczu plików multimedialnych.

O ile pliki tra3 zawierają treść audio oraz dane informacyjne (data i czas rozpoczęcia rozmowy, czas trwania, numery: Kto oraz Do kogo), to pliki wav przechowują tylko treść audio.

Jeśli zachodzi potrzeba archiwizowania danych informacyjnych (a wybrany został format wav) należy załączyć opcję raportowania do bazy SQL. Powyższe wymaga dostępu komputera wykonującego archiwizację do serwera bazy danych MSSQL.

2: Instalacja

Rozdział zawiera opis procedury instalacji programu *Automat 3*. Aplikacja działa poprawnie pod kontrolą systemów operacyjnych *Windows XP* (Service Pack 3), *Windows Vista*, *Windows 7* oraz *Windows 8*.

2.1 Źródło instalacji

Plik instalacyjny programu dostarczany jest w postaci pliku wykonywalnego (*.exe). Aktualna wersja dostępna jest na stronie: www.trx.com.pl (*Pliki do pobrania*).

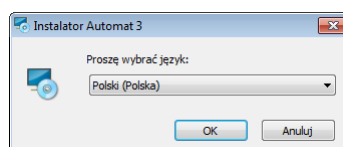
2.1.1 Uruchomienie pliku instalacyjnego

W celu instalacji programu należy uruchomić plik *TRX_Automat3_1.0.x.exe*. Instalator programu sprawdza, czy środowisko systemu operacyjnego spełnia niezbędne wymagania programu. Jeżeli wykryje jakieś braki, poinformuje użytkownika o konieczności ich uzupełnienia.

Kolejne kroki instalatora dostępne są po naciśnięciu przycisków *OK* lub *Dalej*. Instalację można w każdej chwili przerwać przyciskiem *Anuluj*.

2.1.2 Wybór języka

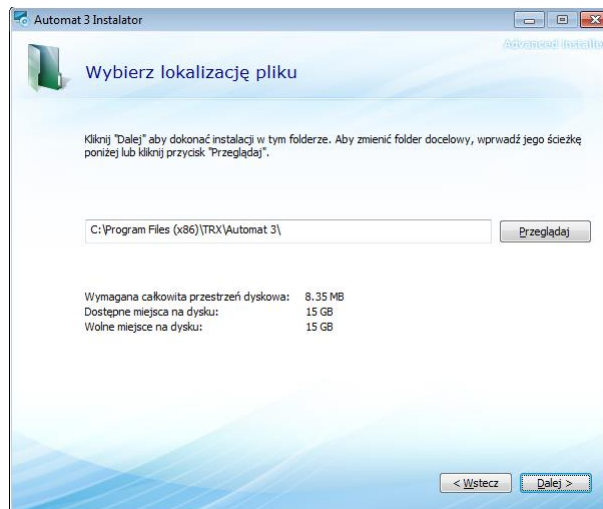
Po uruchomieniu programu instalacyjnego pojawi się okno wyboru języka instalatora. Językiem domyślnym jest *Polski*, a opcjonalnymi *Angielski*.



Naciśnięcie przycisku *OK*. spowoduje zaakceptowanie wybranego języka i przejście do dalszych kroków instalacji. Wersja językowa interfejsu użytkownika może być zmieniana po zainstalowaniu programu.

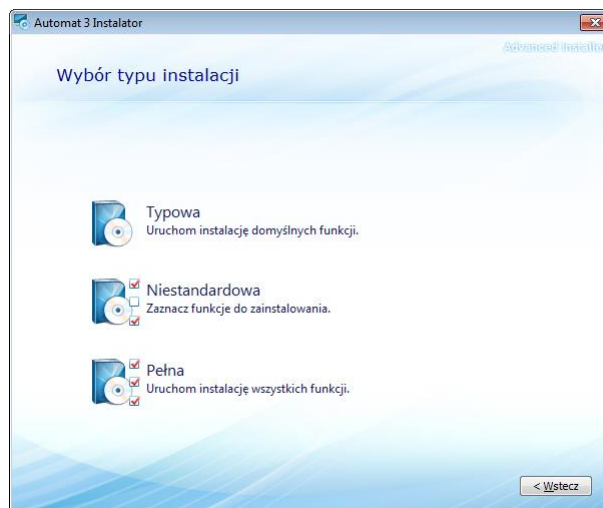
2.1.3 Wybór lokalizacji

Po ekranie powitalnym użytkownik ma możliwość wyboru lokalizacji folderu programu. Zalecane jest pozostawienie katalogu domyślnego.



2.1.4 Wybór typu instalacji

Okno *Wybór typu instalacji* umożliwia wybór rodzaju instalacji programu. W większości przypadków należy wybrać opcję: *Typowa*.

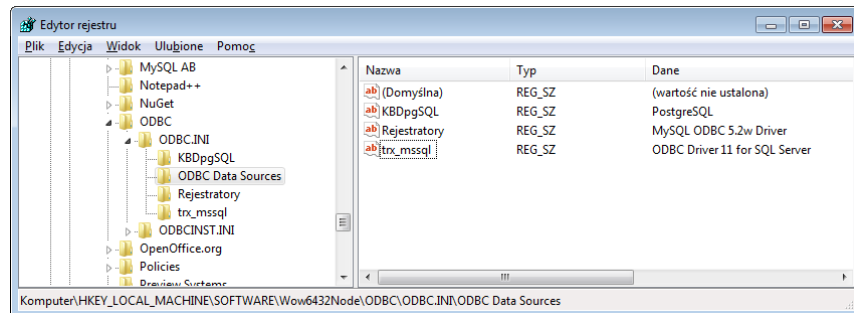


Opcja *Niestandardowa* powinna być wybrana w przypadku, gdy poszczególne moduły aplikacji *Automat 3* (patrz punkt 1.1) mają być zainstalowane na różnych serwerach / stacjach komputerowych.

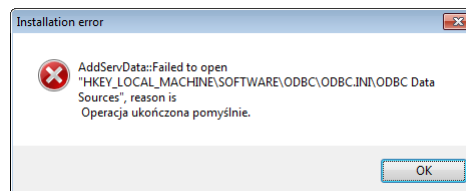
2.1.5 Test połączenia do bazy danych SQL

Po wyborze opcji instalacji *Niestandardowa* lub *Pełna* użytkownik ma możliwość wykonania testu połączenia z bazą danych SQL.

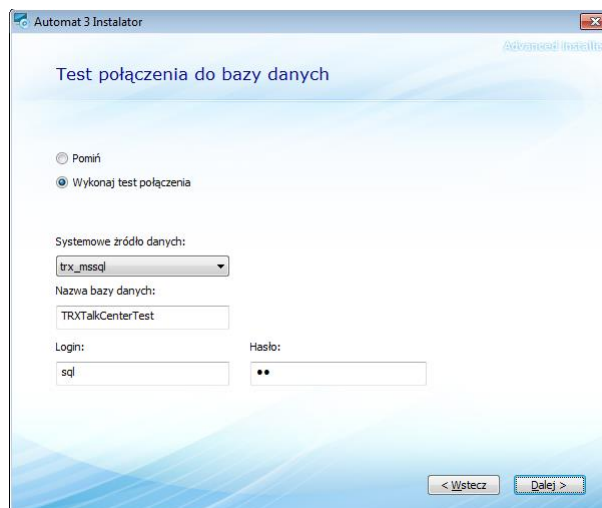
Wykonanie testu jest możliwe tylko w przypadku, gdy na danym komputerze zainstalowany jest sterownik systemowego źródła danych (DSN).



W przeciwnym wypadku instalator zwraca błąd jak na rysunku poniżej.

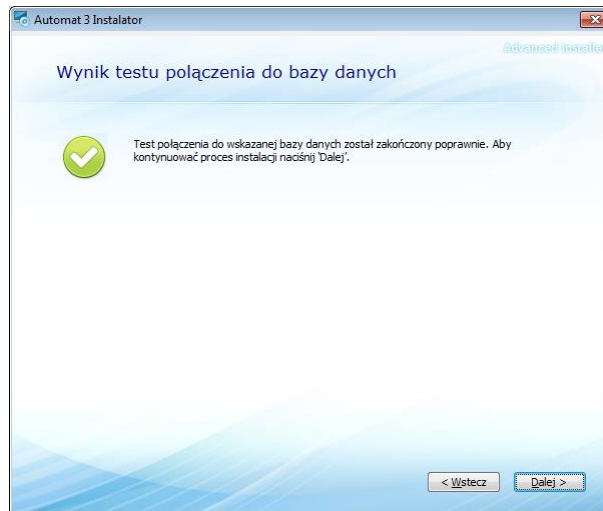


Aby wykonać test połączenia z bazą danych SQL należy wybrać odpowiednią nazwę systemowego źródła danych (DSN), a następnie wpisać nazwę bazy danych oraz login i hasło użytkownika z dostępem do danej bazy SQL.



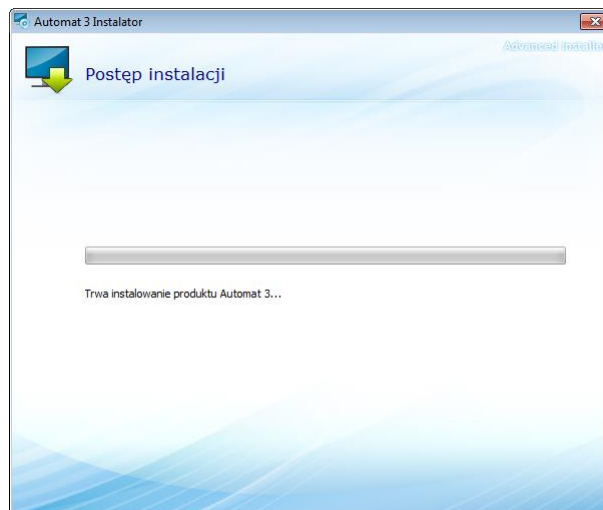
Wynik testu połączenia do bazy danych nie ma wpływu na proces instalacji.

Instalator informuje o pozytywnym lub negatywnym wyniku testu, a następnie przechodzi do dalszego etapu instalacji.



2.1.6 Proces instalacji

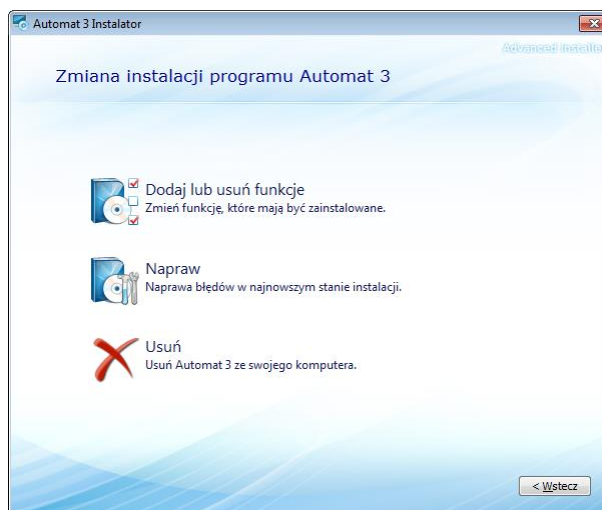
W następnym kroku instalator kopiuje niezbędne pliki oraz dokonuje odpowiednich wpisów w rejestrze systemowym.



Po ukończeniu tego etapu instalacji program *Automat 3* jest gotowy do pracy.

2.2 Zmiana składników programu

W przypadku, gdy instalator programu *Automat 3* zostanie uruchomiony, a aktualna wersja aplikacji jest już zainstalowana, użytkownik ma możliwość zmiany instalowanych modułów, naprawy plików lub usunięcia (odinstalowania) programu z dysku twardego.



2.3 Usuwanie programu

Do usunięcia programu *Automat 3* można użyć instalatora (punkt 2.2 *Zmiana składników programu*), lub skorzystać ze standardowych narzędzi systemu Windows. W zależności od wersji systemu, różnią się one nieznacznie od siebie.

2.3.1 Windows XP

Zainstalowany program można usunąć poprzez:

- wybranie skrótu *Odinstaluj* (menu *Start* → *Programy* → *TRX* → *Automat 3*),
- wybór skrótu *TRX Automat 3* w oknie *Dodaj lub usuń programy* (menu *Start* → *Ustawienia* → *Panel sterowania* → *Dodaj lub usuń programy*),
- uruchomienie instalatora programu i wybranie opcji *Usuń*.

2.3.2 Windows Vista/7

Zainstalowany program można usunąć poprzez:

- wybranie skrótu *Odinstaluj* (menu *Start* → *Wszystkie programy* → *TRX* → *Automat 3*),
- wybór skrótu *TRX Automat 3* w oknie *Programy* lub *Programy i funkcje* (menu *Start* → *Panel sterowania* → *Programy* lub *Programy i funkcje*),
- uruchomienie instalatora programu i wybranie opcji *Usuń*.

2.3.3 Windows 8

Zainstalowany program można usunąć poprzez:

- wybór skrótu *TRX Automat 3* w oknie *Programy* lub *Programy i funkcje* (*Ustawienia* → *Panel sterowania* → *Programy i funkcje*),
- uruchomienie instalatora programu i wybranie opcji *Usuń*.

Uwaga: Nie powinno się usuwać programów ręcznie, ponieważ w systemie operacyjnym mogą wówczas zostać odnoszące się do niego skróty, wpisy do rejestru, itp.. Usunięcie automatyczne spowoduje skasowanie wszystkich elementów, które były utworzone podczas instalacji programu.

Uwaga: Wszystkie elementy takie jak skróty lub pliki konfiguracyjne dodane ręcznie przez użytkownika już po instalacji programu muszą być również własnoręcznie przez niego usunięte.

3: Przykład procesu archiwizacji

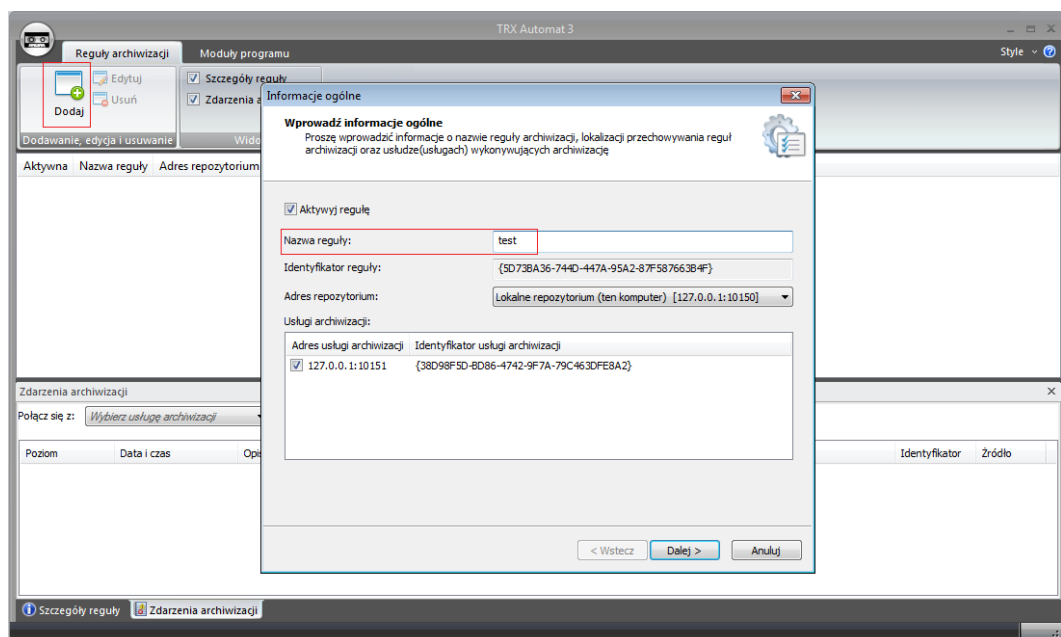
Rozdział zawiera opis podstawowych czynności niezbędnych do utworzenia reguły i uruchomienia procesu archiwizującego wszystkie nagrania znajdujące się na dysku rejestratora do tradycyjnego archiwum TRX (rozdział 3.1) oraz bazy danych SQL (rozdział 3.2).

Podane informacje mają za zadanie szybkie zapoznanie użytkownika z konfiguracją reguły i obsługą archiwizacji na poziomie podstawowym.

3.1 Tradycyjne archiwum TRX (tra3)

3.1.1 Dodanie reguły

Przy pierwszym uruchomieniu programu *Automat 3* pojawia się okno graficznego interfejsu użytkownika (GUI) w wersji zminimalizowanej.



Po zaznaczeniu opcji *Szczegóły reguły* oraz *Zdarzenia archiwizacji* na dole okna pojawiają się dodatkowe zakładki umożliwiające podgląd parametrów utworzonych reguł oraz stan postępu procesu archiwizacji.

Aby rozpocząć prace z programem należy utworzyć co najmniej jedną regułę archiwizacji. W tym celu należy kliknąć na przycisk *Dodaj* lub wybrać z menu kontekstowego opcję *Dodaj regułę...*

3.1.2 Informacje ogólne

W oknie *Informacje ogólne* należy uzupełnić pole *Nazwa reguły* np. „test”. W większości wypadków, (gdy wszystkie komponenty programu są zainstalowane na tym samym komputerze) pozostałe parametry należy pozostawić niezmienione.

Aby przejść do dalszego etapu należy kliknąć na przycisk *Dalej*.

3.1.3 Informacja o rejestratorze

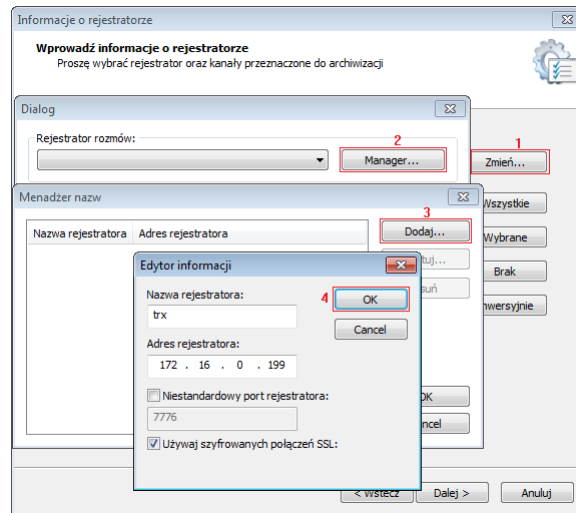
W następnej kolejności należy wskazać (lub wybrać z listy) rejestrator, z którego będą archiwizowane nagrania. Tuż po instalacji programu lista rejestratorów jest pusta, dlatego należy dodać co najmniej jeden rejestrator.

Dodawanie rejestratorów realizowane jest za pomocą okna Menadżera, w którym należy wpisać:

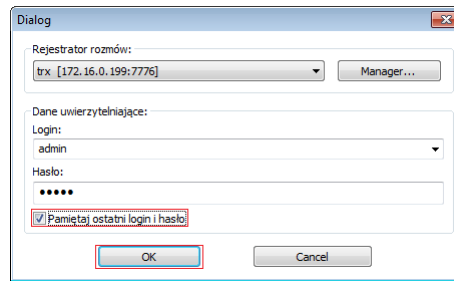
- nazwę rejestratora (może to być dowolny tekst identyfikujący dany rejestrator),
- adres IP rejestratora,
- typ połączenia z rejestratorem (nieszyfrowane lub szyfrowane SSL)
- nazwę i hasło użytkownika rejestratora uprawnionego do archiwizacji nagrań.

Po utworzeniu listy rejestratorów, na etapie tworzenia kolejnych reguł archiwizacji wystarczy już tylko wybrać odpowiedni rejestrator z listy.

Uwaga: Należy zwrócić uwagę, aby wskazany użytkownik miał uprawnienia do archiwizacji nagrań z wszystkich pożądanых kanałów rejestratora. Domyślne dane konta z takimi uprawnieniami: login: **admin**, hasło: **admin**.



Ze względów bezpieczeństwa danych zaleca się zaznaczyć opcję *Używaj szyfrowanych połączeń SSL*.

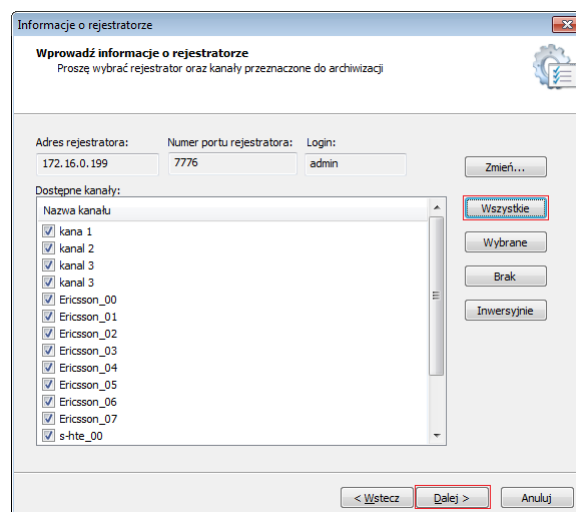


Po wskazaniu adresu IP oraz portu rejestratora należy podać login i hasło użytkownika rejestratora, który posiada uprawnienia do archiwizacji nagrań na wszystkich wymaganych kanałach rejestratora.

Jeżeli dane dla domyślnego konta użytkownika rejestratora nie zostały zmienione, login i hasło do autoryzacji ma postać: **admin** i **admin**.

W przypadku archiwizacji rozmów ze wszystkich kanałów rejestratora, najwygodniej jest skorzystać z przycisku *Wszystkie* w oknie *Wybór kanałów*.

W konsekwencji pola obok nazw wszystkich powinny zmienić wygląd z na .



Alternatywnie można zaznaczyć pożądane kanały za pomocą kombinacji lewego klawisza myszy i przycisków *CTRL* lub *SHIFT*, a następnie kliknąć na przycisk *Wybrane*.

3.1.4 Ustawienia czasowe

W kolejnym oknie kreatora należy ustawić następujące parametry czasowe dla tworzonej reguły.

Ważna od – określa datę, od której aplikacja zaczyna analizować pozostałe parametry czasowe ustawione w regule archiwizacji (domyślnie ustawiona jest data bieżąca),

Punkt początkowy archiwizacji – określa datę najstarszego nagrania przeznaczonego do archiwizacji.

Uruchom regułę o ... – wyznacza godzinę, o której będzie się rozpoczął proces tworzenia archiwum. Można ustawić dowolną godzinę, np. 00:00:00.

Cykliczność – określa jak często będą wykonywane kolejne sesje procesu archiwizacji. Może pozostać domyślne ustawienie: *Codziennie*.

W omawianym przykładzie sesje archiwizacji nagrań będą uruchamiane codziennie o północy.

3.1.5 Filtr nagrań

Okno *Filtr nagrań* pozwala na określenie dodatkowych warunków, jakie muszą być spełnione przez archiwizowane nagrania. Rozmowy, które nie spełniają przynajmniej jednego z warunków określonych w oknie filtru zostaną pominięte w procesie archiwizacji.

Podczas filtracji sprawdzane są warunki dla następujących parametrów:

- **Poziom**
nagrania, które mają poziom bezpieczeństwa wyższy od ustawionego w tym polu nie będą nagrywane)
- **Numer A (Kto)**
jeśli pole to jest niepuste to archiwizowane będą tylko te nagrania, w których numer *Kto* ma dokładnie taką wartość jak ustawiona w tym w polu,
- **Numer B (Do kogo)**
jeśli pole to jest niepuste to archiwizowane będą tylko te nagrania, w których numer *Do kogo* ma dokładnie taką wartość jak ustawiona w tym w polu,
- **Czas trwania**
pozwała na pominięcie nagrań których czas trwania nie mieści się w zakresie określonym przez wartości: minimalną i/lub maksymalną
- **Zakres czasowy**
pozwała na selektywne archiwizowanie nagrań np. rozmów wykonanych tylko w Poniedziałki w godzinach 8:00 – 16:00.

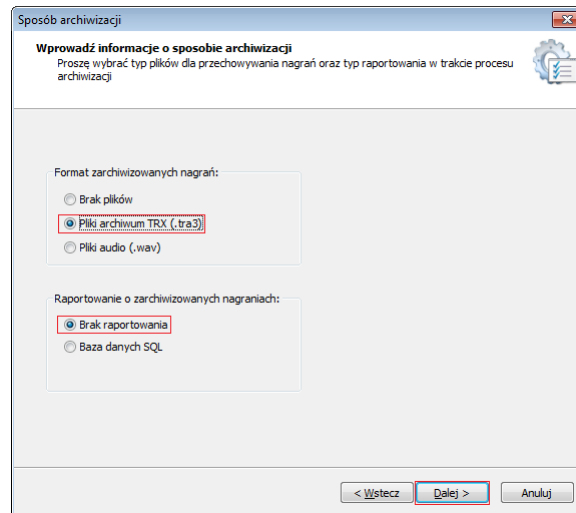
Pozostawienie domyślnych pustych ustawień spowoduje nagrywanie wszystkich rozmów z wybranego wcześniej zakresu czasowego.

3.1.6 Sposób archiwizacji

Okno *Sposób archiwizacji* pozwala na wybranie jednego ze sposobów tworzenia archiwum.

W celu utworzenia tradycyjnych archiwów TRX w postaci plików tra3 (zawierających dane informacyjne oraz dane audio) należy zaznaczyć opcje:

- **Pliki archiwum TRX (.tra3)**
- **Brak raportowania**

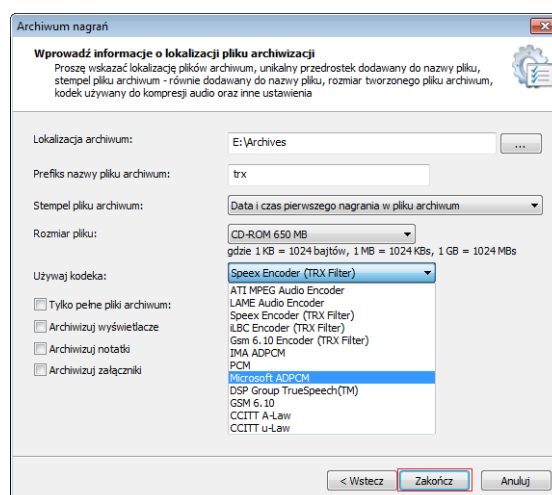


3.1.7 Archiwum nagrań

Kolejne okno kreatora reguł *Archiwum nagrań* pozwala na wskazanie ścieżki lokalizacji plików archiwum. Może to być dowolny katalog lokalny lub sieciowy, na którym jest dostatecznie dużo wolnej przestrzeni. Ścieżka lokalizacji pliku archiwum wyświetlana jest w polu **Lokalizacja archiwum**.

Uwaga: Pliki archiwum mogą być zapisywane na zasobach sieciowych tylko i wyłącznie jeśli konto Gość na komputerze zdalnym ma odblokowany dostęp sieciowy (patrz rozdział 1.1). W domyślnych ustawieniach Windows dostęp zdalny dla konta Gość jest zablokowany.

W polu **Prefiks nazwy pliku archiwum** należy wpisać frazę identyfikującą pliki nagrań archiwizowanych w ramach danej reguły. W omawianym przykładzie prefiks nazwy ma postać „,trx”.



Pozostałe pozycje w oknie *Archiwum nagrań* mogą mieć następujące ustawienia:

Stempel pliku archiwum - *Data i czas pierwszego nagrania w pliku archiwum,*

Rozmiar pliku - *CDROM 700 MB,*

Używaj kodeka - *CCITT A-Law.*

oraz odznaczone opcje:

Tylko pełne pliki archiwum,

Archiwizuj wyświetlacze,

Archiwizuj notatki,

Archiwizuj załączniki.

Po ustawieniu powyższych parametrów należy kliknąć na przycisk *Zakończ*.

3.2 Archiwizacja do bazy danych SQL

Należy powtórzyć czynności opisane w punktach 3.1.1 - 3.1.5, a następnie przejść do punktu 3.2.1 (*Sposób archiwizacji*).

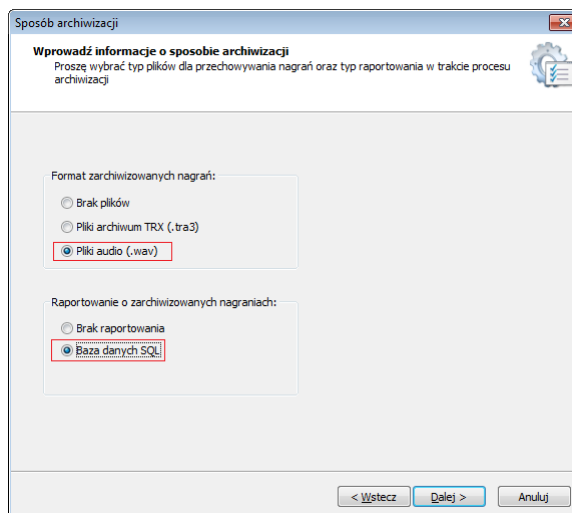
3.2.1 Sposób archiwizacji

Okno *Sposób archiwizacji* pozwala na wybranie jednego ze sposobów tworzenia archiwum.

Przy wyborze archiwizacji nagrań do bazy danych SQL należy zaznaczyć opcje:

– **Pliki audio (.wav)**

– **Baza danych SQL**



W wyniku zaznaczenia ww. opcji lista archiwizowanych nagrań zostanie wyeksportowana do bazy danych SQL, natomiast treść audio będzie zapisana w postaci plików dźwiękowych w formacie WAVE.

Jeśli archiwizowane nagrania zawierają notatki lub załączniki – to dane te zostaną również zapisane w postaci oddzielnych plików umieszczonych łącznie z plikami audio w katalogu docelowym archiwizacji.

3.2.2 Ustawienie bazy danych

W kolejnym kroku należy skonfigurować połączenie komputera lokalnego z serwerem bazy danych SQL.

Jeżeli na komputerze lokalnym nie zostało wcześniej skonfigurowane systemowe źródło danych ODBC dla docelowej bazy danych należy kliknąć na przycisk *Konfiguruj źródła danych*. W przeciwnym razie należy kliknąć na przycisk *Wskaż nazwę istniejącego źródła danych*, a następnie wybrać właściwy sterownik.

Nazwa wskazanego źródła powinna pojawić się w polu *Nazwa DSN*.

W następnej kolejności należy uzupełnić następujące pola:

Nazwa bazy danych – określa nazwę bazy SQL do której zapisywane będą dane informacyjne o archiwizowanych rozmowach,

Login – określa nazwę użytkownika z dostępem do bazy SQL,

Hasło – określa hasło dla użytkownika podanego w polu *Login*,

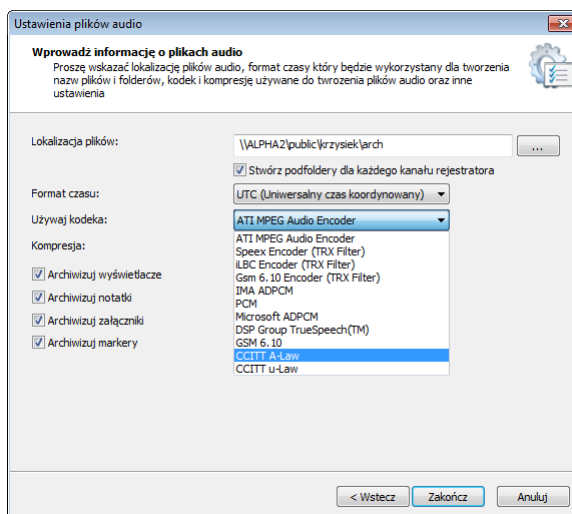
3.2.3 Ustawienie plików audio

Kolejne okno kreatora reguł *Ustawienie plików audio* pozwala na wskazanie ścieżki lokalizacji plików audio. Może to być dowolny katalog lokalny lub sieciowy, na którym jest dostatecznie dużo wolnej przestrzeni.

Ścieżka lokalizacji plików audio wyświetlana jest w polu **Lokalizacja plików**.

Uwaga: *Pliki audio mogą być zapisywane na zasobach sieciowych tylko i wyłącznie jeśli konto Gość na komputerze zdalnym ma odblokowany dostęp sieciowy (patrz rozdział 1.1). W domyślnych ustawieniach Windows dostęp zdalny dla konta Gość jest zablokowany.*

Aktywacja pola checkbox dla parametru **Stwórz podfoldery dla każdego kanału rejestratora** powoduje zapisywanie plików audio w podkatalogach o nazwach odpowiadających numerowi kanału, na którym została zarejestrowana dana rozmowa. Przy odznaczonym polu checkbox rozmowy ze wszystkich kanałów rejestratora zarejestrowane tego samego dnia zapisują się w tym samym katalogu.



Pole **Format czasu** pozwala na wybór interpretacji stempla czasowego dla nagrań zapisanych w rejestratorze. Może on być odczytywany jako:

- czas w strefie UTC (Uniwersalny czas koordynowany),
- czas w strefie lokalnej (odczytany wg. ustawień systemu operacyjnego).

Pole **Używaj kodeka** umożliwia wybór kodeka audio dla rozmów zapisanych w plikach wave.

Natywnym kodekiem dla rejestratora jest G.711 A-law (CCITT 711 A-law).

Zaznaczenie pól checkbox obok parametrów:

Archiwizuj wyświetlacze, Archiwizuj notatki, Archiwizuj załączniki, Archiwizuj markery

powoduje zapisywanie odpowiednio wyświetlaczy, notatek, załączników oraz markerów (o ile zostały dołączone do nagrania).

Po ustawieniu powyższych parametrów należy kliknąć na przycisk *Zakończ*.

Przeglądanie lista rozmów zapisanych do bazy SQL wymaga połączenia sieciowego komputera użytkownika z serwerem baza danych SQL.

Jeśli na serwerze SQL uruchomiony jest również serwer www - dane mogą być przeglądane za pomocą standardowej przeglądarki internetowej.

Indeks	Nazwa kanału	Numer kanału	Data i czas od	Data do	Czas trwania	Kto	Do kogo	Kierunek	Adres IP rejestratora
164 219	siemens 200	9	2015-05-15 04:09:25	2015-05-15	2				192.168.200.10:7777
164 219	siemens 200	9	2015-05-15 04:09:25	2015-05-15	2				192.168.200.10:7777
187 215	SiemensCAP	253	2014-12-08 07:40:19	2014-12-08	25	221		← P	172.16.100.15:7777
187 215	SiemensCAP	253	2014-12-08 07:40:19	2014-12-08	25	221		← P	172.16.100.15:7777
187 215	SiemensCAP	253	2014-12-08 07:40:19	2014-12-08	25	221		← P	172.16.100.15:7777
187 217	SiemensCAP	253	2014-12-08 09:30:36	2014-12-08	26:32	220	210	← P	172.16.100.15:7777
187 217	SiemensCAP	253	2014-12-08 09:30:36	2014-12-08	26:32	220	210	← P	172.16.100.15:7777
187 217	SiemensCAP	253	2014-12-08 09:30:36	2014-12-08	26:32	220	210	← P	172.16.100.15:7777
187 218	SiemensCAP	253	2014-12-08 09:34:11	2014-12-08	33	0728813947	200	← P	172.16.100.15:7777
187 218	SiemensCAP	253	2014-12-08 09:34:11	2014-12-08	33	0728813947	200	← P	172.16.100.15:7777
187 218	SiemensCAP	253	2014-12-08 09:34:11	2014-12-08	33	0728813947	200	← P	172.16.100.15:7777
187 220	ISDN	255	2014-12-08 09:34:11	2014-12-08	3:08	728813947	8713333	← P	172.16.100.15:7777
187 220	ISDN	255	2014-12-08 09:34:11	2014-12-08	3:08	728813947	8713333	← P	172.16.100.15:7777
187 220	ISDN	255	2014-12-08 09:34:11	2014-12-08	3:08	728813947	8713333	← P	172.16.100.15:7777
187 222	SiemensCAP	253	2014-12-08 09:34:38	2014-12-08	6	200	209	→ W	172.16.100.15:7777
187 222	SiemensCAP	253	2014-12-08 09:34:38	2014-12-08	6	200	209	→ W	172.16.100.15:7777

3.3 Proces archiwizacji

Tuż po zakończeniu konfiguracji, nowa reguła wyświetlana jest w głównym oknie programu *Automat 3*.

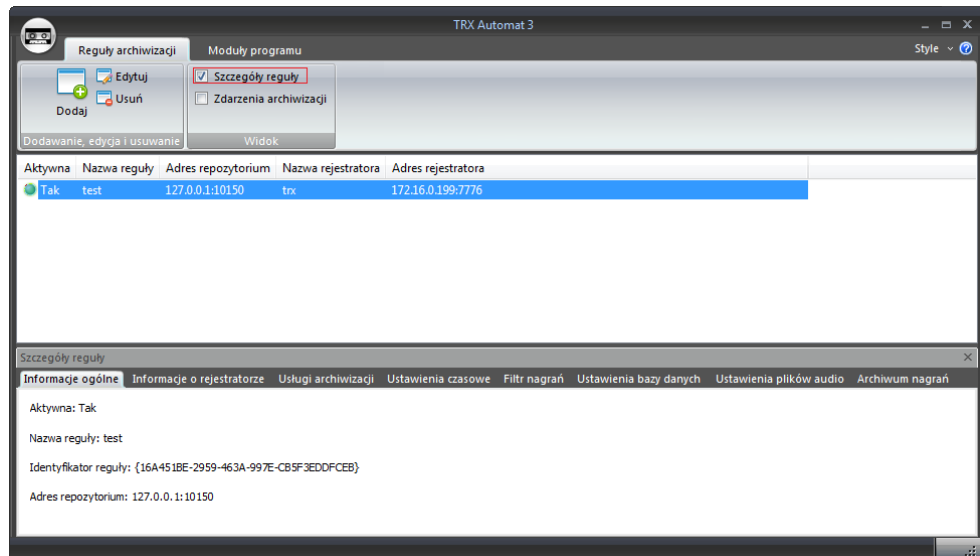
Wpis zawiera informacje o utworzonej regule, takie jak:

- status (aktywna lub nieaktywna),
- nazwa reguły,
- adres IP i port serwera, który przechowuje ustawienia reguły (repozytorium),
- nazwa rejestratora TRX,
- adres IP oraz port TCP rejestratora.

Jeśli została zaznaczona opcja *Szczegóły reguły*, więcej informacji o utworzonej regule archiwizacji znajduje się w dolnej części okna podzielonego na 8 zakładek:

Informacje ogólne,
Informacje o rejestratorze,
Usługi archiwizacji,
Ustawienia czasowe,
Filtr nagrań,
Ustawienia bazy danych,

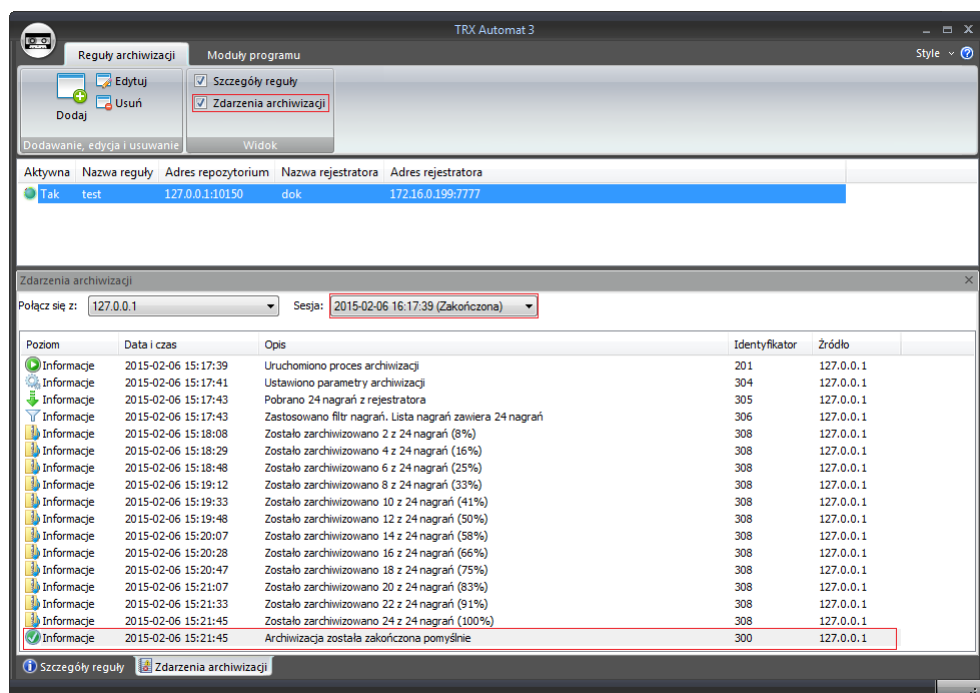
Ustawienia plików audio, Archiwum nagrań.



O godzinie wskazanej podczas tworzenia reguły archiwizacji uruchamiany jest automatycznie proces **A3ArchProcess.exe** który archiwizuje nagrania rejestratora, a następnie kończy swoje działanie.

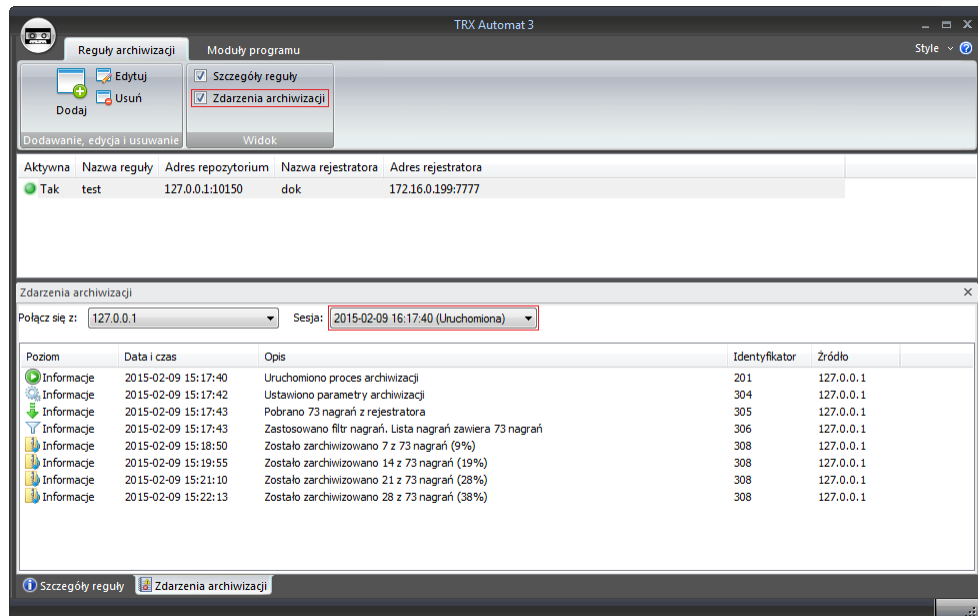
3.3.1 Podgląd stanu sesji archiwizacji

Interfejs graficzny aplikacji *Automat 3* pozwala na podgląd stanu zakończonych lub trwających sesji archiwizacji. W tym celu należy zaznaczyć opcję *Zdarzenia archiwizacji*, która powoduje wyświetlenie w dolnym oknie aplikacji zakładki *Zdarzenia archiwizacji*.



Następnie należy:

- w polu *Połącz się z* wskazać adres IP serwera, na którym były uruchamiane procesy archiwizacji (w przypadku, gdy usługa ta uruchamiana jest na komputerze lokalnym - adres ma postać: 127.0.0.1),
- wybrać jedną z dostępnych sesji archiwizacji



Sesje archiwizacji opisane są za pomocą daty uruchomienia procesu archiwizacji oraz stanu zaawansowania procesu: *Zakończona* lub *Uruchomiona*.

Po wskazaniu tych dwóch parametrów program pobiera dane z dziennika systemowego Windows, a następnie wyświetla w dolnym oknie informacje o liczbie pobranych nagrań, liczbie rozmów przeznaczonych do archiwizacji oraz o postępie procesu archiwizacji.

3.3.2 Podgląd zdarzeń w logu systemowym

Wyniki archiwizacji można też obserwować bezpośrednio w dzienniku systemowym Windows. W tym celu należy uruchomić z poziomu *Panelu sterowania* lub okna szybkiego uruchamiania aplet *eventvwr.msc*.

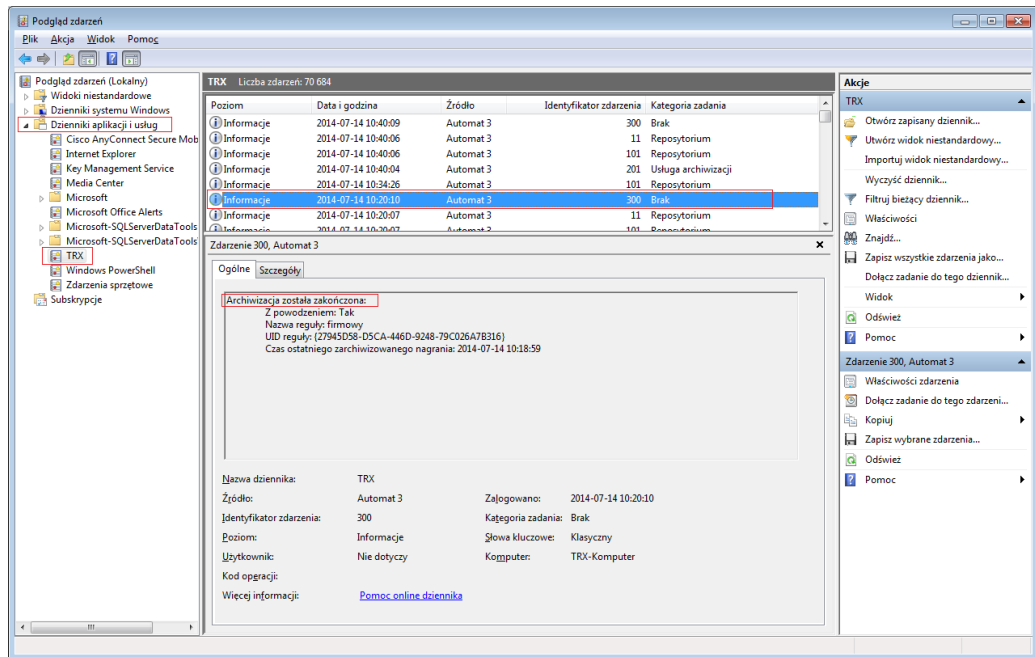
Aby sprawdzić czy archiwizacja zakończyła się powodzeniem należy uruchomić zasób:

Panel sterowania / Narzędzia administracyjne / Podgląd zdarzeń

a następnie wyświetlić gałąź:

Dzienniki aplikacji i usług / TRX.

Identyfikator zdarzenia o numerze **300** informuje o poprawnym wykonaniu archiwizacji nagrań. O ile nie został zaznaczony parametr **Tylko pełne pliki archiwum** w katalogu docelowym archiwizacji powinien pojawić się jeden lub kilka plików z rozszerzeniem *tra3*.



TRX
 ul. Garibaldiiego 4
 04-078 Warszawa
 tel. 22 871 33 33
 fax 22 871 57 30
 biuro@trx.com.pl



TRX Serwis
 ul. Międzyborska 48
 04-041 Warszawa
 tel. 22 870 63 33
 tel. 22 871 33 34
 serwis@trx.com.pl